

Üntra Nui

Chronique Monégasque

L'HÔPITAL DE MONACO : DU ROCHER AUX SALINES

*L'Uspità de Mùnegu :
d'a Roca a ë Sarine*

Avril 2016



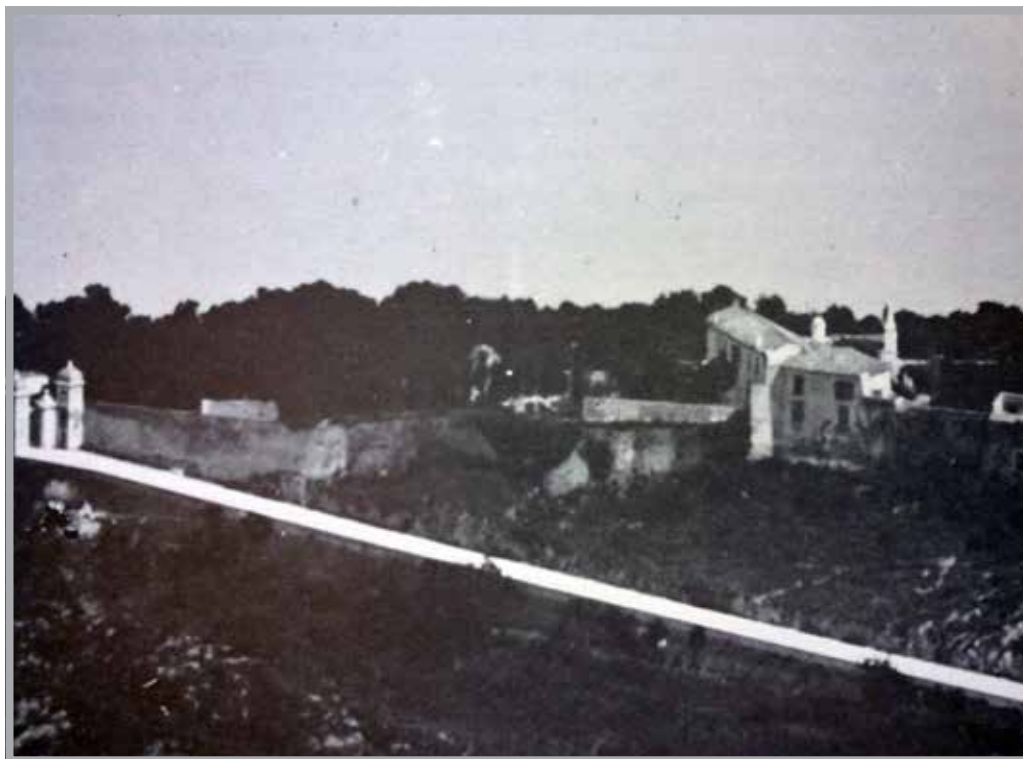
Comité National
des Traditions Monégasques

L'USPITÀ DE MÙNEGU : D'A ROCA A È SARINE

Üna vota de ciü, l'uspità de Mùnegu stà per iesse demuliu e rempiaçau, ünt'u stëssu lægu, da ün nœvu stabilimentu cuncepü per cunvegne a üna pupülaçiùn de 125.000 abitanti. Ma, prima d'u stabili ünt'u qartiè d'è Sarine ün 1902, l'uspità era ünstalau sciü d'a Roca.

Cuma a Roca de Mùnegu era prima de tütu üna furteressa d'a qala tüti vurëvun s'ünpadruni, i primi uspitai erun suvratütu militari. Per l'uspità çivile, prima d'u séculu XIX, era de fati « case fandu da uspità » ciütostu uspiçi per i pöveri e i indigenti perché a ciü gran parte d'a gente parturiva, se cürava e murëva ün casa soa.

U séculu XIX à scangiau u cuncetu generale de l'organizaçiùn de l'uspità. Uramai l'uspità nun è ciü pensau cuma sulu ün lægu d'acœyu per i pöveri e i indigenti ma tambèn cuma ün lægu per se fà cürà. U Principu Unuratu V^{tu} « stimandu che u primu devè d'ün suvràn è de stà atentu a u benstà d'i pöveri e d'i maroti » à fau d'a miyuraçiùn



■ *Vue de l'Hôtel-Dieu à l'extrémité orientale du Rocher de Monaco.
Le clocher de la chapelle domine le corps du bâtiment (2^{ème} moitié du XIX^{ème} siècle)*

L'HÔPITAL DE MONACO : DU ROCHER AUX SALINES¹

Une nouvelle fois, l'hôpital de Monaco sera démolé pour être remplacé par un nouvel établissement, in situ, qui sera dimensionné pour répondre aux besoins des prochaines décennies dans un bassin de population de 125.000 habitants. Mais avant de s'établir dans le quartier des Salines² en 1902, les établissements hospitaliers étaient installés sur le Rocher.

Le Rocher de Monaco étant avant tout une place forte convoitée par tous, les premiers hôpitaux étaient essentiellement militaires. Quant aux hôpitaux civils, avant le XIX^e siècle, ce n'étaient en réalité que des hospices pour les pauvres et les indigents, des « maisons servant d'hôpital », car pour le reste de la population on accouchait, on se soignait et on mourait à la « maison ».

Le XIX^{ème} siècle allait bouleverser la conception générale du fonctionnement des hôpitaux. L'hôpital est pensé désormais non plus comme un lieu

d'accueil pour les pauvres et les indigents mais plutôt comme un centre de soins. Le prince Honoré V « considérant que le premier devoir d'un souverain est de veiller au soulagement des pauvres et des malades » va faire de l'amélioration



■ *Le nouvel hôpital des salines à structure pavillonnaire (1902)*

de l'ospità a so' prioritá e u 26 de nuvembre d'u 1817 ün'urdunança suvrana á auturizau i Demani a catá a casa ciamá « Castel novo » a u postu d'u Castelu nõevu d'u 1253 sitüau a l'estremità orientala d'a Roca, ünsciü d'a Porta Nõeva, unde ancoei gh'è a scõera d'è Arte Plástiche. Propi ailí, già ün lazarëtu era stau stabiliu per a pesta d'u 1631. U lœgu era quietu, san e lonzi d'è case, ideale per ghe mëte ün ospità ; u so impiantu geugráficu nun scangerá fint'a cunstrüciùn d'u nõevu ospità a ë Sarine.

Flurestán I^{mu} e Carlu III^{cu} se sun dai prun da fá per miyurá achëst'ospità e travayi per l'estende sun stai realizai. A l'iniçi reservau sulu a i indigenti, è diventau de ciü ün ciü ün ospità unde s'acõeyëva tüt'a pupülaçiùn. Ün 1862, u Principu Carlu III^{cu} á fau bastí üna capela e á cunfiau a gestiùn de l'ospità, ciamau ün 1864 « Hôtel-Dieu », a ë surele de Saint-Maur pœi a ë Fiye d'a Carità che se recunuscëvun a ë soe curnëte gianche.

Cun l'aumentaçiùn d'a pupülaçiùn, chël'ospità è vite diventau tropu strëntu ; è stau u Principu Albertu I^{mu} che vâ a realizá u prugetu de cunstrüciùn d'u nõevu ospità, prugetu nasciüu suta u regnu de so páire, Carlu III^{cu} . U Principu avëva dau cuma amuniçiùn : « Vurëssa che fessi ün ospità mudernu ». È çe che á riesciüu a fá u Dutù Colignon, diretù d'a cumissiùn ün carga de stüdiá u prugetu d'u nõevu ospità.

de l'hôpital son objectif prioritaire et le 26 novembre 1817 une Ordonnance Souveraine autorise les Domaines à acquérir la maison dite « Castel Novo » à l'emplacement de l'ancien Château-neuf de 1253 situé à l'extrémité orientale du Rocher, au-dessus de la Porte Neuve, où se trouve actuellement l'École Supérieure d'Arts Plastiques. Déjà un lazaret y avait été installé pendant la peste de 1631. L'endroit est calme et sain et éloigné de toute habitation, idéal pour y établir un hôpital ; son implantation géographique ne devra plus changer jusqu'à la construction du nouvel hôpital aux Salines.

Florestan I^{er} et Charles III n'auront de cesse d'améliorer cet hôpital et des travaux d'extension seront entrepris. Réservé au départ aux simples indigents il deviendra de plus en plus un hôpital ouvert à tous. En 1862 le prince Charles III fit édifier une chapelle et confiera la gestion de l'hôpital, qui prendra le nom d'Hôtel-Dieu en 1864, aux religieuses de Saint-Maur puis aux Filles de la Charité avec leur célèbre cornette blanche.

La capacité de l'Hôtel-Dieu devient insuffisante devant l'augmentation de la population ; le projet de construction d'un nouvel Hôtel-Dieu, qui avait germé sous le règne de son père, le Prince Albert I^{er} va le réaliser. Le prince avait donné pour consigne : « Je désire que vous fassiez un hôpital moderne ». C'est ce que va réussir le Docteur Colignon qui dirige la commission chargée d'étudier le projet du nouvel hôpital.

Sitüiau fœramán, ünt'u qartié d'ë Sarine, ben espusau, d'üna capacità de 120 lëti, è stau cuncepü cun diversi pavayui perchè a medeçina nun era prun armà contra i rischi permanenti de cuntagiùn. È stau inaugurau u 9 d'avri d'u 1902 e l'an ciamau ün pocu ciù tardi « Uspità Albertu I^{mu} » prima de diventà ün 1964 u « Centru Uspitalié Principessa Grace ».

Ancœi, cosa ghe stà ancora de l'uspità sciü d'a Roca ? Ün sulu vestigi : a picina capela, unde gh'era fint'ün 1912 l'Istitütu Ünternaçionale d'a Pàije creau da u Principu Albertu I^{mu}. L'an resa a u cültu ün 1964 segundu a vuruntà d'u Principu Rainié III^{cu} per reçeve a sepültüra de certi membri d'a so' Famiya.



■ L'ancien Hôtel-Dieu sur le Rocher (1903). La Chapelle de l'hôpital abrite désormais l'Institut International de la Paix

Situé extra muros, dans le quartier des Salines, bien exposé, d'une capacité de 120 lits, il a été conçu selon une structure pavillonnaire à cause de la crainte permanente de la contagion contre laquelle la médecine était imparfaitement armée ; il sera inauguré le 9 avril 1902 et portera ensuite le nom d'Albert I^{er} avant de devenir en 1964 le Centre Hospitalier Princesse Grace.

Que reste-t-il aujourd'hui de l'Hôtel-Dieu sur le Rocher ? Un seul vestige : la petite chapelle qui abritera jusqu'en 1912 l'Institut International de la Paix créé par le prince Albert I^{er} et rendue au culte en 1964 selon la volonté du prince Rainier III pour recevoir la sépulture de certains membres de sa Famille.

1- Réf. : *Les Etablissements hospitaliers sur le Rocher de Monaco de Thérèse Ghizzi et Robert Fillon : Les Annales Monégasques N°18 et N°19*

2- *Au XVIIème siècle on recueillait le sel dans les « funzine », carrières de tuf, d'où le nom du quartier.*



U PRUVERBI D'U MESE

L'uspità fà a carità â gèija



LE PROVERBE DU MOIS

L'hôpital fait l'aumône à l'église
(*Quand un pauvre aide un plus riche que lui*)

